



คู่มือการปฏิบัติงานกองช่าง

องค์การบริหารส่วนตำบลเขาพระทอง
อำเภอชะอวดจังหวัดนครศรีธรรมราช

คำนำ

คู่มือการปฏิบัติงานกองช่างฉบับนี้เป็นคู่มือการปฏิบัติงานซึ่งกองช่างองค์การบริหารส่วนตำบลเขาพระทองได้จัดทำขึ้น เพื่อให้ข้าราชการและลูกจ้างผู้รับผิดชอบงานกองช่างใช้ศึกษาและนำไปปฏิบัติงานเพื่อเพิ่มประสิทธิภาพในการดำเนินงานของกองช่าง คู่มือการปฏิบัติงานกองช่างองค์การบริหารส่วนตำบลเขาพระทองได้แสดงให้เห็นถึงขั้นตอนในการปฏิบัติงานรายละเอียดงานและมาตรฐาน คุณภาพงาน เพื่อกำหนดเป็นมาตรฐาน คุณภาพงานมาตรฐานในการปฏิบัติงานของข้าราชการและลูกจ้างกองช่างให้บรรลุตามข้อกำหนดที่สำคัญ ซึ่งตอบสนองต่อความต้องการของผู้รับบริการและผู้มีส่วนได้เสีย คณะผู้จัดทำหวังเป็นอย่างยิ่งว่าข้าราชการ และลูกจ้างผู้รับผิดชอบงานกองช่าง องค์การบริหารส่วนตำบลเขาพระทองจะได้นำคู่มือการปฏิบัติงานฉบับนี้ไปศึกษา และนำมาใช้ในการปฏิบัติงานได้อย่างมีประสิทธิภาพ บรรลุตาม หน้าที่ขององค์การบริหารส่วนตำบลเขาพระทองที่ได้ระบุไว้ในข้อบัญญัติตำบล

กองช่าง องค์การบริหารส่วนตำบลเขาพระทอง

๑.วัตถุประสงค์	๑
๒.ขอบเขตของกระบวนการงาน	๑
๑.๑ งานก่อสร้าง	๑
วิธีดำเนินงาน	
ขั้นตอน	
แผนผัง	
แนวทางการปฏิบัติ	
๑.๒ งานออกแบบและควบคุมอาคาร	๔
วิธีดำเนินงาน	
ขั้นตอน	
แผนผัง	
แนวทางการปฏิบัติ	
๑.๓ งานประสานสาธารณูปโภค	๙
วิธีดำเนินงาน	
ขั้นตอน	
แผนผัง	
แนวทางการปฏิบัติ	

วัตถุประสงค์

การจัดทำคู่มือการปฏิบัติงานของกองช่างองค์การบริหารส่วนตำบลเขาพระทองมีวัตถุประสงค์ดังนี้

๑. เพื่อให้ข้าราชการและลูกจ้างกองช่างมีคู่มือการปฏิบัติงานที่ชัดเจน เป็นลายลักษณ์อักษร ซึ่งแสดงรายละเอียดขั้นตอนการปฏิบัติงานของกิจกรรม/กระบวนการต่างๆ ของกองช่าง
๒. เพื่อเป็นการสร้างมาตรฐานการปฏิบัติงาน ซึ่งจะช่วยให้การทำงานของกองช่างได้มาตรฐานเป็นไปตามเป้าหมายได้ผลผลิตหรือการบริการที่มีคุณภาพรวดเร็วทันตามกำหนดเวลามีการทำงานปลอดภัยบรรลุข้อกำหนดที่สำคัญของกระบวนการ

ขอบเขตของกระบวนการงาน

๑. งานก่อสร้าง

- งานก่อสร้างและบูรณะถนน
- งานระบบข้อมูลและแผนที่เส้นทางคมนาคมและงานบำรุงรักษาเครื่องจักรกลและยานพาหนะ
- งานก่อสร้างปรับปรุงบูรณะและซ่อมแซมสิ่งก่อสร้างสาธารณะ
- งานขอตั้งงบประมาณประจำปี
- งานของงบประมาณ
- งานกำหนดรายละเอียดข้อมูลสาธารณะ
- งานอื่นที่เกี่ยวข้องหรือที่ได้รับมอบหมาย

กรอบแนวคิด

ผู้รับบริการ	ความต้องการของผู้รับบริการ
ประชาชนในพื้นที่ตำบลเขาพระทอง หน่วยงานราชการในตำบลเขาพระทอง	การคมนาคมขนส่งที่ดี
ผู้มีส่วนได้ส่วนเสีย	ความต้องการของผู้มีส่วนได้ส่วนเสีย
ประชาชนในพื้นที่ตำบลเขาพระทอง หน่วยงานราชการในตำบลเขาพระทอง	ประชาชนในเขตตำบลเขาพระทอง มีคมนาคมขนส่งที่สะดวก

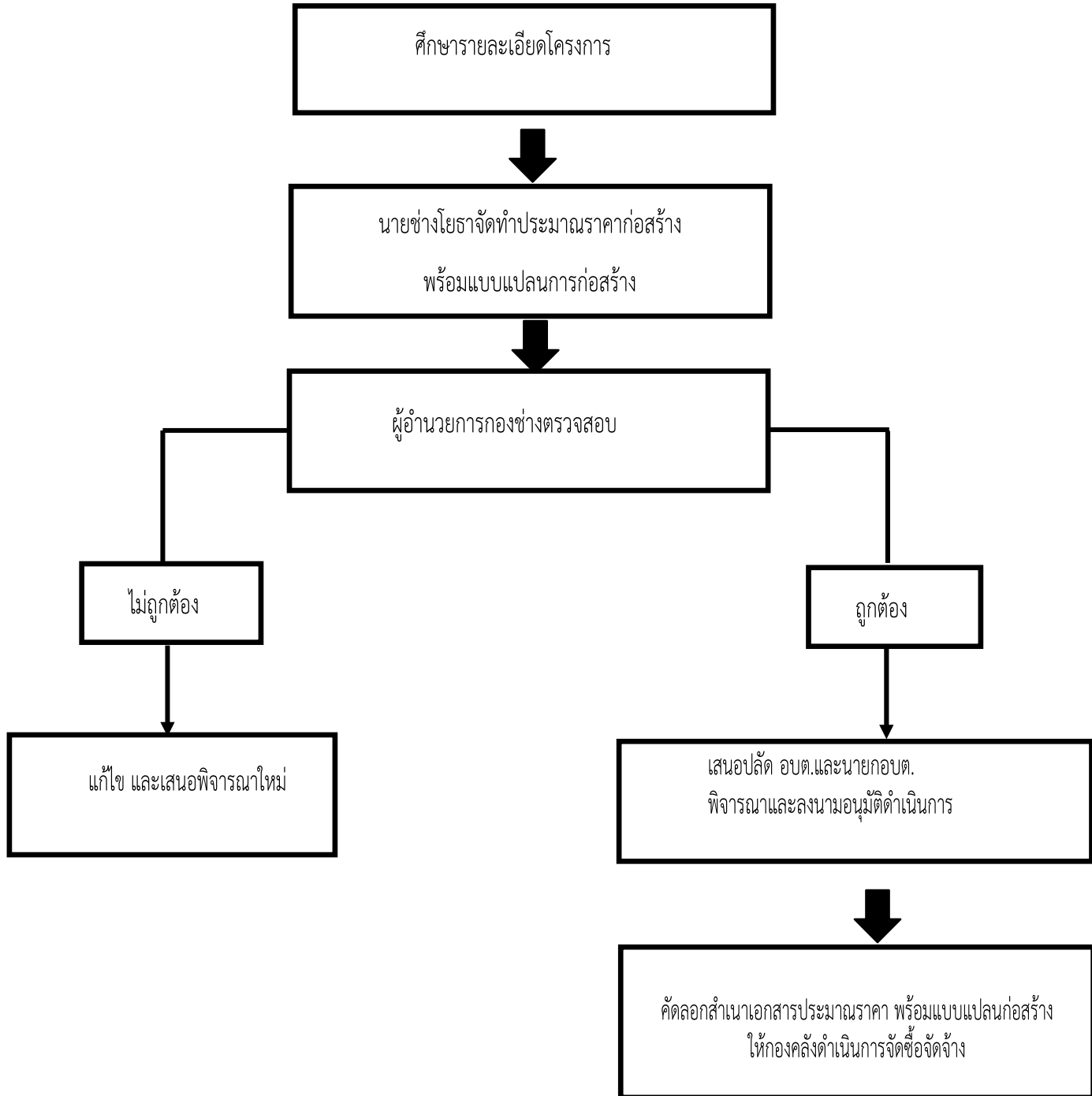
ระเบียบ/กฎหมายที่เกี่ยวข้อง

- พระราชบัญญัติสภาตำบลและองค์การบริหารส่วนตำบล พ.ศ. ๒๕๓๗ แก้ไขเพิ่มเติมถึงฉบับที่ ๗ พ.ศ. ๒๕๖๒

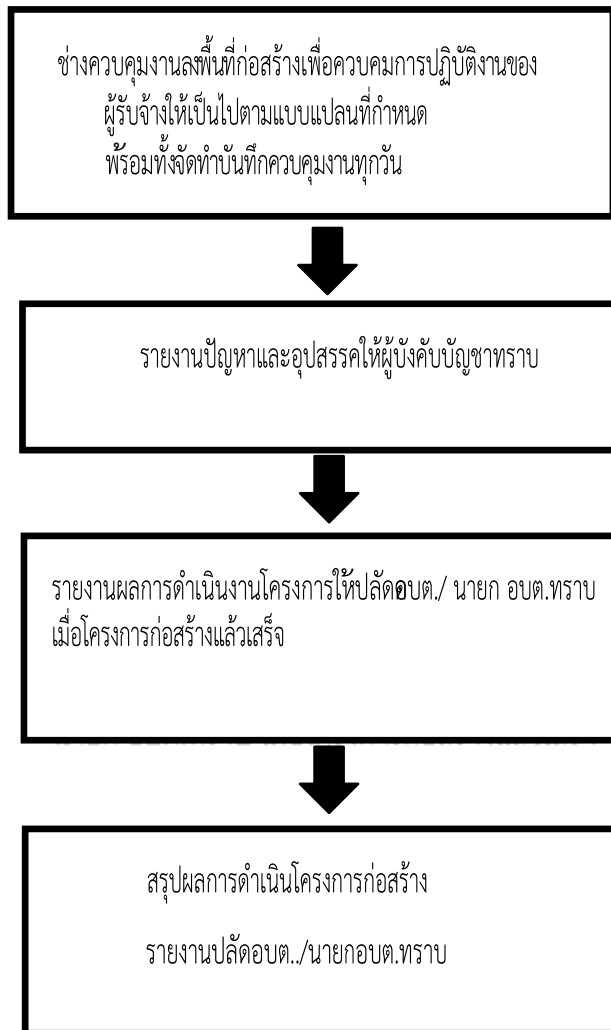
ขั้นตอนการดำเนินงานก่อสร้าง

๑. ศึกษารายละเอียดโครงการที่ผ่านการพิจารณาอนุมัติงบประมาณประเภทต่างๆ
๒. จัดทำประมาณราคากลางโดยศึกษาราคาสถภัณฑ์ก่อสร้างที่ใกล้เคียงกับปัจจุบันมากที่สุด (ไม่เกิน ๑เดือน) จากสำนักดัชนีเศรษฐกิจการค้า กระทรวงพาณิชย์ (<http://www.price.moc.go.th>) หรือ ราคาในพื้นที่จังหวัดนครศรีธรรมราช
๓. ผู้อำนวยการกองช่าง ตรวจสอบรายละเอียดใบประมาณราคา และแบบแปลน
๔. เสนอปลัดองค์การบริหารส่วนตำบลและนายกองค์การบริหารส่วนตำบลเขาพระทองพิจารณาและลงนามอนุมัติดำเนินโครงการ

แผนผังขั้นตอนงานก่อสร้าง



แผนผังขั้นตอนงานก่อสร้าง (ต่อ)



๒. งานออกแบบและควบคุมอาคาร

- งานประเมินราคา
- งานควบคุมการก่อสร้างอาคาร
- งานออกแบบและบริการข้อมูล
- งานสถาปัตยกรรมและมณฑลศิลป์งานวิศวกรรม
- งานออกแบบ งานก่อสร้างที่มีผู้ยื่นขออนุญาตอาคารทุกประเภทที่ได้รับอนุญาตจากเจ้าพนักงานท้องถิ่น ให้ก่อสร้างถูกต้องตามแบบที่
รับอนุญาต
- งานอื่นที่เกี่ยวข้องที่ได้รับมอบหมาย

กรอบแนวคิด

ผู้รับบริการ	ความต้องการของผู้รับบริการ
ประชาชนในพื้นที่ตำบลเขาพระทอง หน่วยงานราชการในตำบลเขาพระทอง	ความถูกต้อง รวดเร็ว
ผู้มีส่วนได้ส่วนเสีย	ความต้องการของผู้มีส่วนได้ส่วนเสีย
ประชาชนในพื้นที่ตำบลเขาพระทอง หน่วยงานราชการในตำบลเขาพระทอง	ความถูกต้อง รวดเร็ว

ระเบียบ/กฎหมายที่เกี่ยวข้อง

พระราชบัญญัติควบคุมอาคาร (ฉบับที่ ๓) พ.ศ. ๒๕๔๓

ขั้นตอนการดำเนินงานขออนุญาตก่อสร้าง/ต่อเติม/รื้อถอนอาคาร

๑. การขออนุญาตก่อสร้างอาคาร ต้องเตรียมหลักฐานดังนี้

- สำเนาบัตรประจำตัวประชาชนของผู้ขออนุญาตและเจ้าของที่ดิน อย่างละ ๓ ชุด
- สำเนาทะเบียนบ้านของผู้ขออนุญาตและเจ้าของที่ดิน อย่างละ ๓ ชุด
- แบบก่อสร้างแผนผังและรายการประกอบแบบ อย่างละ ๓ ชุด
- สำเนาโฉนดที่ดินที่จะทำการก่อสร้าง จำนวน ๓ ชุด (หรือเอกสารสิทธิ์อื่น ๆ)
- สำเนาหนังสือรับรองการจดทะเบียนบริษัท วัตถุประสงค์ ผู้มีอำนาจลงชื่อแทนนิติบุคคลที่ขออนุญาตที่ออกให้ไม่เกิน ๖ เดือน

๒. การเตรียมหลักฐานที่เกี่ยวข้องเฉพาะเรื่อง

- หนังสือยินยอมจากเจ้าของที่ดิน (กรณีผู้ขออนุญาตมิได้เป็นเจ้าของที่ดิน)
- หนังสือยินยอมให้ปลูกสร้างอาคารชิดผนัง (กรณีใช้ผนังร่วมกัน)
- หนังสือยินยอมให้ปลูกสร้างอาคารชิดเขตที่ดิน (กรณีชิดเขตที่ดินข้างเคียง)
- หนังสือรับรองผู้ประกอบการวิชาชีพวิศวกรรมและสถาปัตยกรรม พร้อมสำเนาบัตรประจำตัว (กรณีที่อยู่ใบขายควบคุมตามพ.ร.บ. วิศวกรรม และพ.ร.บ. วิชาชีพสถาปัตยกรรม)
- รายการคำนวณ ๑ ชุด (กรณีมีส่วนหนึ่งของอาคารก่อสร้างด้วยวัสดุถาวรและทนไฟเป็น ส่วนใหญ่หรืออาคารสาธารณะอาคารพิเศษ)
- แบบระบบบำบัดน้ำเสียสำหรับบ้านพักอาศัย (ตามแบบมาตรฐานกรมโยธาธิการหรืออื่นๆ)
- หนังสือแสดงว่าคณะกรรมการการควบคุมการจัดสรรที่ดินพิจารณาให้ความเห็นชอบ

- แผนผังโครงการจัดสรรที่ดินที่ได้รับใบอนุญาตแล้ว (กรณีอาคารเข้าข่ายการจัดสรรที่ดิน)
- เติร์มแบบและใบอนุญาตเดิมที่ได้รับจากองค์การบริหารส่วนตำบลเขาพระทอง จำนวน ๑ ชุด (กรณีตัดแปลงอาคาร, ต่อเติมหรือต่ออายุใบอนุญาต)

๓. การพิจารณา

-ในการตรวจพิจารณารายละเอียดแบบแปลนองค์การบริหารส่วนตำบลเขาพระทองอาจสั่งให้ผู้ขอใบอนุญาตแก้ไขเปลี่ยนแปลงผังบริเวณแบบแปลน รายการประกอบแบบแปลน หรือรายการคำนวณที่ได้ยื่นไว้ให้ถูกต้องตาม พ.ร.บ.ควบคุมการก่อสร้างอาคาร พ.ศ. ๒๕๗๙ และ พ.ร.บ.ควบคุมอาคาร พ.ศ. ๒๕๒๒ และแก้ไขเพิ่มเติมตาม พ.ร.บ.ควบคุมอาคาร (ฉบับที่ ๒) พ.ศ. ๒๕๓๕ และกฎกระทรวงต่าง ๆ ที่เกี่ยวข้อง

-อาคารประเภทควบคุมการใช้เมื่อก่อสร้างแล้วเสร็จจะต้องแจ้งกองช่างทำการตรวจสอบเพื่อขอใบรับรองการใช้อาคารก่อนเปิดใช้อาคารหรือให้ผู้ยื่นใช้

-การขออนุญาตก่อสร้างตามมาตรา ๓๙ ทวิ โดยไม่ต้องได้รับอนุญาตจากเจ้าพนักงานท้องถิ่นจะต้องดำเนินการ

- แจ้งให้เจ้าพนักงานท้องถิ่นทราบตามแบบที่กำหนด พร้อมทั้งแจ้งข้อมูลและยื่นเอกสาร

- ๑).ชื่อผู้รับผิดชอบงานออกแบบอาคาร (วุฒิสถาปนิก) พร้อมสำเนาบัตรประจำตัว
- ๒).ชื่อของผู้รับงานออกแบบและคำนวณอาคาร (วุฒิวิศวกร) พร้อมสำเนาบัตรประจำตัว
- ๓).ชื่อผู้ควบคุมงาน (ตามกฎหมายวิชาชีพสถาปัตยกรรม-วิศวกรรม พร้อมสำเนาบัตรประจำตัว)
- ๔). แผนผังบริเวณ แบบแปลน รายการประกอบแบบ รายการคำนวณ
- ๕).วันเริ่มต้นและวันสิ้นสุดการดำเนินการก่อสร้างอาคาร

๔.ระยะเวลาในการพิจารณาในกรณีทั่วไป

- อาคารพักอาศัยไม่เกิน ๒ ชั้น ใช้เวลาในการพิจารณาไม่เกิน ๑๕ วันไม่รวมระยะเวลาแก้ไขแบบแปลน
- อาคารพาณิชย์ อาคารขนาดใหญ่ อาคารประเภทควบคุมการใช้ใช้เวลาในการพิจารณา ๓๐ วัน (ไม่รวมระยะเวลาแก้ไขแบบแปลน)
- ยกเว้นในกรณีที่มิมีข้อขัดข้องจะใช้เวลาพิจารณาตามที่ได้กำหนดไว้ในพ.ร.บ.ควบคุมอาคาร

๕.คำแนะนำในการขอรับอนุญาตเกี่ยวกับอาคาร (ตามกฎหมายกระทรวงฉบับที่ ๑๐ พ.ศ.๒๕๒๘)

- ๕.๑ ผู้ขอรับใบอนุญาตต้องแนบเอกสารเกี่ยวกับแผนผังบริเวณแบบแปลนรายการประกอบแบบแปลน จำนวน ๓ ชุด พร้อมกับคำขออาคารสาธารณะอาคารพิเศษหรืออาคารที่ก่อสร้างด้วยวัสดุถาวรและวัสดุทนไฟเป็นส่วนใหญ่ต้องแนบรายการคำนวณ จำนวน ๑ ชุด
- ๕.๒ เมื่อเจ้าพนักงานท้องถิ่นได้ตรวจพิจารณาแผนผังบริเวณแบบแปลนรายการประกอบแบบแปลนและ รายการคำนวณ (ถ้ามี) ถูกต้องแล้ว ให้เจ้าพนักงานท้องถิ่นออกใบอนุญาตได้
- ๕.๓ อาคารประเภทควบคุมการใช้เมื่อทำการก่อสร้างเสร็จแล้วให้เจ้าของอาคารหรือ ผู้ครอบครองอาคารยื่นคำขอใบรับรองต่อเจ้าพนักงานท้องถิ่น
- ๕.๔ ในกรณีที่เจ้าของอาคารประสงค์จะใช้อาคารเพื่อกิจการประเภทควบคุมการใช้ จะเปลี่ยนการใช้อาคารให้ยื่นคำขออนุญาตเปลี่ยนการใช้อาคารนั้น
- ๕.๕ ในกรณีที่เจ้าของอาคารประสงค์จะตัดแปลงหรือใช้ที่จัดสรรเพื่อการอื่น และก่อสร้างที่จัดสรรแทนของเดิมให้ยื่นคำขออนุญาตต่อเจ้าพนักงานท้องถิ่น

๕.๖ ผู้ได้รับใบอนุญาตประสงค์จะขอต่ออายุใบอนุญาตก่อสร้างอาคารให้ยื่นคำขอต่ออายุใบอนุญาตต่อเจ้าพนักงานท้องถิ่นก่อนใบอนุญาตสิ้นอายุ ๕๗ ในกรณีที่ใบอนุญาตหรือใบรับรองสูญหายถูกทำ ลายหรือชำ รุดให้ยื่นคำขอรับใบแทนใบอนุญาตหรือใบแทนใบรับรองจากเจ้าพนักงานท้องถิ่น ภายใน ๑๕ วัน นับแต่วันที่ได้รับทราบถึงการสูญหาย

๕.๘ ผู้ได้รับใบอนุญาตผู้ใดประสงค์จะโอนใบอนุญาตก่อสร้างอาคารให้แก่บุคคลอื่นให้ยื่นคำขออนุญาตต่อเจ้าพนักงานท้องถิ่น เมื่อเห็นเป็นการสมควร ให้เจ้าพนักงานท้องถิ่นออกหนังสือแจ้งอนุญาตให้โอนใบอนุญาตให้แก่ผู้ขอโอนใบอนุญาตได้

๕.๙ แผนผังบริเวณแบบแปลนรายการประกอบแบบแปลนและรายการคำนวณ ต้องเป็นสิ่งพิมพ์สำเนาภาพถ่ายหรือเขียนด้วยหมึกและต้องเป็นไปตามหลักเกณฑ์และเงื่อนไข ดังต่อไปนี้

- มาตรฐานส่วน ให้ใช้มาตราเมตริก
- แผนผังบริเวณ ให้ใช้มาตราเมตริก
- แสดงขอบนอกของอาคารที่ขออนุญาตถึงขอบเขตของที่ดินทุกด้าน
- ระยะห่างระหว่างอาคารต่าง ๆ ที่มีอยู่แล้ว และอาคารที่ขออนุญาตในขอบเขต
- ลักษณะและขอบเขตของที่สาธารณะพร้อมด้วยเครื่องหมายทิศ
- ให้แสดงทางระบายน้ำออกจากอาคารไปสู่ทางระบายน้ำสาธารณะ พร้อมทั้งแสดงเครื่องหมายชี้

ทิศทางน้ำไหลและส่วนลาด

- แสดงระดับของพื้นชั้นล่างของอาคารและความสัมพันธ์กับระดับทางหรือถนนสาธารณะที่ใกล้ที่สุด และระดับพื้นดิน
- ให้แสดงแผนผังบริเวณที่จะทำการเคลื่อนย้ายอาคารไปอยู่ในที่ใหม่ให้ชัดเจน
- แบบแปลนให้ใช้มาตราส่วนไม่เล็กกว่า ๑ ใน ๑๐๐ โดยต้องแสดงแปลนพื้นรูปด้าน (ไม่น้อยกว่า ๒ ด้าน) รูปตัดขวาง รูปตัดทางยาว

ผังคานรับพื้นชั้นต่างๆ และผังฐานรากของอาคารพร้อมด้วยรายละเอียด

- แบบแปลนต้องมีรูปร่างละเอียดอย่างชัดเจนเพียงพอที่จะพิจารณาตามกฎหมาย
- แบบแปลนสำหรับการตัดแปลงอาคารให้แสดงส่วนต่างๆของอาคารที่จะก่อสร้างให้ชัดเจน
- แบบแปลนสำหรับการตัดแปลงอาคารให้แสดงส่วนที่มีอยู่เดิมและส่วนที่จะตัดแปลงให้ชัดเจน
- แบบแปลนสำหรับการรื้อถอนอาคาร ให้แสดงขั้นตอนวิธีการตลอดจนความปลอดภัยในการรื้อถอนอาคาร
- แบบแปลนสำหรับการเคลื่อนย้ายอาคารให้แสดงขั้นตอนวิธีการความมั่นคงแข็งแรงตลอดจนความปลอดภัยในการเคลื่อนย้ายอาคาร
- สำหรับอาคารที่มีรูปตัดขวางหรือรูปตัดทางยาวของอาคารมีความกว้างความยาวหรือความ สูงเกิน ๙๐ เมตรแบบแปลนจะใช้

มาตราส่วนเล็กกว่า ๑ ใน ๑๐๐ ก็ได้แต่ต้องไม่เล็กกว่า ๑ ใน ๒๕๐

- แบบแปลนสำหรับการเปลี่ยนการใช้อาคารให้แสดงส่วนที่ใช้อยู่เดิมและส่วนที่จะเปลี่ยนการใช้ใหม่ให้ชัดเจน
- รายการประกอบแบบแปลนให้แสดงรายละเอียดเกี่ยวกับคุณภาพและชนิดของวัสดุตลอดจนวิธีปฏิบัติหรือวิธีการสำหรับการก่อสร้างอาคาร
- รายการคำนวณให้แสดงวิธีการตามหลักวิศวกรรมศาสตร์

๕.๑๐ ผู้รับผิดชอบงานออกแบบหรือผู้รับผิดชอบงานออกแบบและคำนวณ ต้องลงลายมือชื่อพร้อมกับเขียนชื่อตัวบรรจงที่อยู่พร้อมกับคุณวุฒิของผู้รับผิดชอบดังกล่าวไว้ในแผนผังบริเวณแบบแปลนรายการ ประกอบแบบแปลนและรายการคำนวณแต่ละชุดด้วยผู้ประกอบวิชาชีพสถาปัตยกรรมควบคุม วิศวกรรมควบคุม ให้ระบุเลขทะเบียนในใบอนุญาตไว้ด้วย

๖. ค่าธรรมเนียม

ค่าธรรมเนียมการออกใบอนุญาต

- ใบอนุญาตก่อสร้างอาคารฉบับละ ๒๐ บาท
- ใบอนุญาตตัดแปลงอาคาร ฉบับละ ๑๐ บาท
- ใบอนุญาตรื้อถอนอาคาร ฉบับละ ๑๐ บาท
- ใบอนุญาตเคลื่อนย้าย ฉบับละ ๑๐ บาท
- ใบอนุญาตเปลี่ยนการใช้ฉบับละ ๒๐ บาท
- ใบรับรอง ฉบับละ ๑๐ บาท
- ใบแทนใบอนุญาตหรือใบแทนใบรับรอง ฉบับละ ๕ บาท

ค่าธรรมเนียมการต่ออายุใบอนุญาต

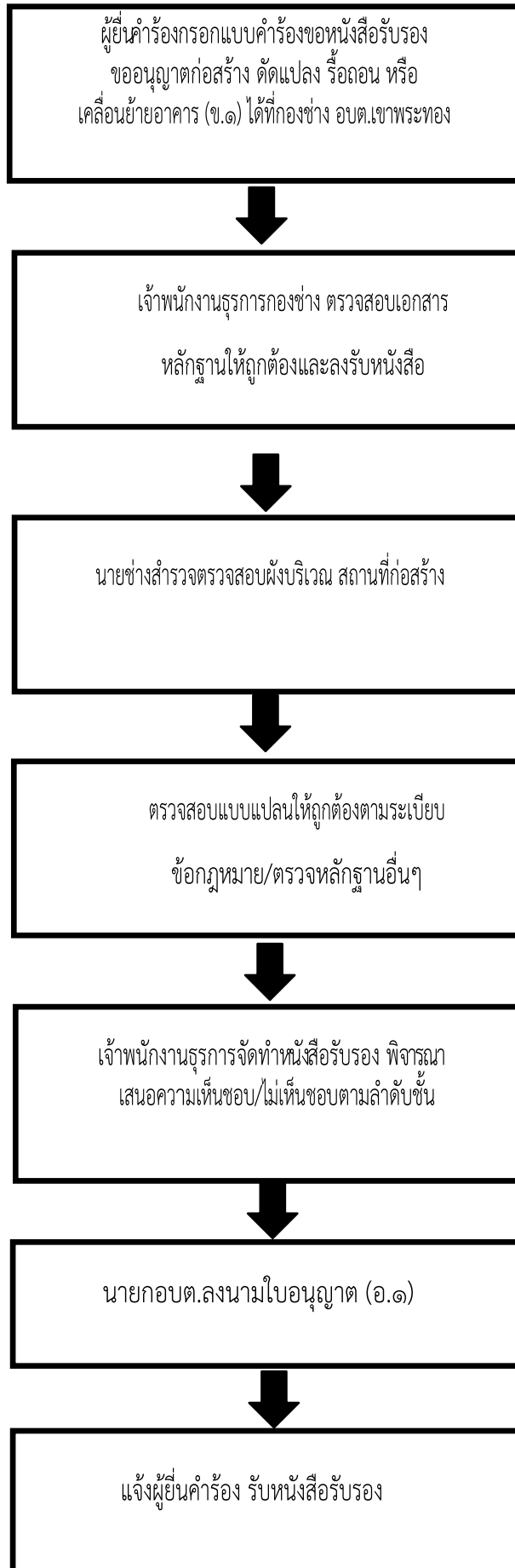
- ใบอนุญาตก่อสร้าง ฉบับละ ๒๐ บาท
- ใบอนุญาตตัดแปลง ฉบับละ ๑๐ บาท
- ใบอนุญาตรื้อถอน ฉบับละ ๑๐ บาท
- ใบอนุญาตเคลื่อนย้าย ฉบับละ ๑๐ บาท

- ค่าธรรมเนียมการตรวจแบบแปลนก่อสร้างหรือตัดแปลงอาคาร

- ๑.อาคารซึ่งสูงไม่เกิน ๒ ชั้น หรือสูงไม่เกิน ๑๒ เมตร ตารางเมตรละ ๕๐ สตางค์
- ๒.อาคารซึ่งสูงไม่เกิน ๓ ชั้น หรือสูงเกิน ๑๒ เมตร แต่ไม่เกิน ๑๕ เมตร ตารางเมตรละ ๒ บาท
- ๓.อาคารซึ่งสูงเกิน ๓ ชั้น หรือสูงเกิน ๑๕ เมตร ตารางเมตรละ ๔ บาท
๔. ป้ายตารางเมตรละ ๔ บาท

สำหรับประชาชนในเขตองค์การบริหารส่วนตำบลเขาพระทองก่อนดำเนินการก่อสร้างตัดแปลงรื้อถอนต่อเติมหรือการเคลื่อนย้ายอาคารต่างๆ ในเขตองค์การบริหารส่วนตำบลเขาพระทองโปรดติดต่อขออนุญาตได้ที่ กองช่างเมื่อท่านทำการก่อสร้างอาคารแล้วเสร็จให้ท่านยื่นคำร้องขอหมายเลขประจำบ้านได้ที่ผู้ใหญ่บ้านในหมู่บ้านนั้นๆ เมื่อได้เลขประจำบ้านแล้วจึงไปขอสำเนาทะเบียนบ้านที่อำเภอ

แผนผังขั้นตอนการขออนุญาตก่อสร้าง ตัดแปลง รื้อถอน หรือเคลื่อนย้ายอาคาร



๓. งานประสานสาธารณูปโภค

-งานประสานสาธารณูปโภค

-งานไฟฟ้าสาธารณะ

- งานระบายน้ำ

- งานบำรุงรักษาคูคลอง ท่อระบายน้ำ

- งานสำรวจพื้นที่เพื่อจัดทำแผนที่และโครงการป้องกันน้ำท่วมขัง แผนบำรุงรักษาคูคลองสาธารณะ แผนการดูแลบำรุงรักษาเครื่องจักร เครื่องสูบน้ำ

ให้มีความพร้อมใช้ในการปฏิบัติงาน การแก้ไขเรื่องร้องเรียน เกี่ยวกับปัญหาน้ำท่วมขัง การระบายน้ำและจัดตั้งงบประมาณชุดลอกคูคลอง คูน้ำ

-งานอื่นที่เกี่ยวข้องหรือที่ได้รับมอบหมาย

กรอบแนวคิด

ผู้รับบริการ	ความต้องการของผู้รับบริการ
ประชาชนในพื้นที่ตำบลเขาพระทอง หน่วยงานราชการในตำบลเขาพระทอง	ความถูกต้อง รวดเร็ว
ผู้มีส่วนได้ส่วนเสีย	ความต้องการของผู้มีส่วนได้ส่วนเสีย
ประชาชนในพื้นที่ตำบลเขาพระทอง หน่วยงานราชการในตำบลเขาพระทอง	ความถูกต้อง รวดเร็ว

ระเบียบ/กฎหมายที่เกี่ยวข้อง

พระราชบัญญัติสภาพัฒนาการและองค์การบริหารส่วนตำบล พ.ศ.๒๕๓๗ แก้ไขเพิ่มเติมถึงฉบับที่ ๖ พ.ศ. ๒๕๕๒ มาตรา ๒๓

๓.๑ ขั้นตอนการดำเนินงานติดตั้ง/ซ่อมแซมไฟฟ้าสาธารณะ

๑.กรอกแบบคำร้องขอติดตั้ง/ซ่อมแซมไฟฟ้าสาธารณะณ ที่ทำการองค์การบริหารส่วนตำบลเขาพระทอง

๒.ส่งคำร้องณ ที่ทำการองค์การบริหารส่วนตำบลเขาพระทอง

๓.เจ้าพนักงานธุรการ ลงรับเรื่องและเสนอผู้บังคับบัญชาตามลำดับชั้น และนายกององค์การบริหารส่วนตำบลเขาพระทองพิจารณาอนุมัติ

๔. ดำเนินการตามคำร้องขอที่ผ่านการพิจารณาอนุมัติเรียบร้อยแล้ว

แผนผังขั้นตอนการติดตั้ง/ซ่อมแซมโคมไฟฟ้าสาธารณะ

